

KORG

BOB PA

professional
arranger

Loading the OS
and Resources
(PC/Mac)

Charger Système
et Ressources
(PC/Mac)

Laden des OS
und Ressourcen
(PC/Mac)

Caricamento di OS
e Risorse musicali
(PC/Mac)

Cargar SO
y Recursos
(PC/Mac)

Loading Pa800's Operating System and Musical Resources

Introduction

Korg regularly releases new updates of the Pa800's Operating System and Musical Resources. The most up-to-date versions can be downloaded from our web site (www.korgpa.com). Also, a copy of the original data is contained in the Accessory CD that comes with your instrument.

Note: By loading the new Operating System and Musical Resources, you also load all the features added with all the previous updates.

Two different types of system files: the .PKG and .BKP

Updates can be supplied by Korg in either of two file formats:

- **“.PKG”** files contain the Operating System, or partial Musical Resource data. These files can only be made by Korg. To load them, use the “Loading a .PKG file” procedure described below.
- **“.BKP”** files are backups of the Musical Resources as a whole. These can be created by Korg or the user, by way of the Media > Utility > Full Resource Backup command. To load them, use the “Loading a .BKP file” procedure described below.

The supplied .PKG files

The Accessory CD that comes with your Pa800 contains the following “.PKG” files:

Pa800_os_v[nnn].pkg. This is the Operating System. *Loading this file will not modify your User data. Just load it, by following the procedure described below.*

Pa800_os_res_v[nnn].pkg. This combines the Operating System and the Musical Resources. Load this file to fully reset your Factory resources, for example in case of malfunctioning. *Loading this file will not modify your User data, but we suggest you back-up your older data before upgrading. See “Backing-up your older data” below.*

Note: Loading the “Pa800_os_res_v[nnn].pkg” files may take up to 10 minutes.

Hint: If loading the “Pa800_os_res_v[nnn].pkg” file does not solve the malfunctioning, we suggest you download the “Pa800_Format.pkg” program from our web site (www.korgpa.com), and follow the supplied instructions to format the internal SSD memory.

The supplied .BKP file

The Accessory CD that comes with your Pa800 contains the following “.BKP” file:

Pa800_res_v[nnn].bkp. These are all the Musical Resources, including all Sounds, Performances, Styles, Pads, STSs, SongBook, Voice Processor and Global data.

This is equivalent to the file you can create with the Media > Utility > Full Resource Backup command. To load it, use the “Loading a .BKP file” procedure described below.

Warning: Loading this file will delete your User data, so we suggest you back-up your older data before upgrading. See “Backing-up your older data” below.

Backing-up your older data

Before loading new Musical Resources, you should backup your older data. Loading the new Musical Resources as a “.PKG” file will completely erase the Factory data, and loading them as a “.BKP” file will delete both the Factory and User data.

Backing-up data is not needed when loading just the Operating System, since this operation doesn't overwrite the Musical Resources.

There are three options to back-up your data. Options (a) and (b) will allow you to recover individual data (single items or banks) later, while option (c) will only allow you to restore the saved data as a whole.

- Use the Media > Save > All procedure to save all the User data and Favorite Style data (Style, Pad, Performance, Sound/DK, PCM, SongBook, Global, Voice Processor Presets). PCM and SongBook data can be very space-hungry, so saving them is disabled by default in the Save All dialog box. If you want to save them, check the corresponding parameters.
- If you customized the Factory data area (by rearranging or replacing Styles or Pads), go to Media > Preferences, and uncheck the “Factory Style and Pad Protect” parameter. Then individually save any customized file or bank into a new “.SET” folder.
- If you want to save all the Factory and User data in a single operation, use the Media > Utility > Full Resource Backup command. Please be advised that you will not be able to load single files or banks from the resulting backup (.BKP) file.

Warning: We do not recommend the use of this option, since by loading a .BKP file, you lose all new Sounds, Performances and Styles of the new Musical Resources, and the Drawbars may malfunction. Use this option only for archival purposes. Also, this is the only way to backup custom Factory Sound banks.

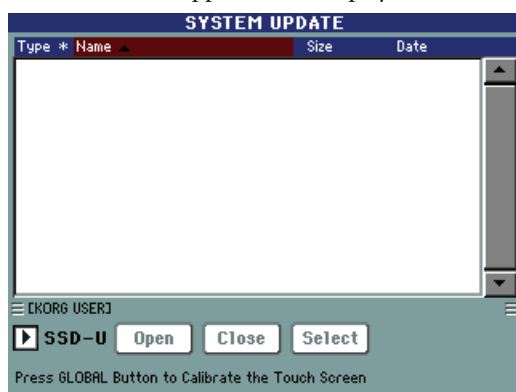
Loading a .PKG file

The following procedure allows you to load the Operating System and/or the Musical Resources supplied as “.PKG” files. As an example, we will load the Operating System (file “Pa800_os_v[nnn].pkg”, where [nnn] is the version number).

1. Copy the file “Pa800_os_v[nnn].pkg” to a USB storage device (like a USB pen or an external USB hard disk).

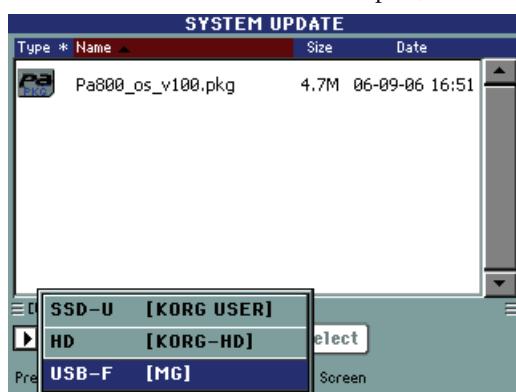
As an alternative, you can copy the file to the internal hard disk of the Pa800 (if installed), by using the USB Device port to connect your Pa800 to a personal computer.

2. Turn the Pa800 off, and connect the USB device to one of Pa800's USB Host connectors – either the Front [USB-F] or Rear [USB-R] port.
3. Turn the Pa800 on, while keeping the INTRO 1 button pressed.
4. A file browser will appear in the display:



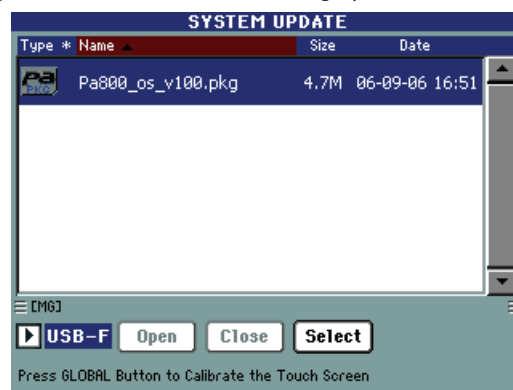
At this point, you can release the INTRO 1 button.

5. From the Device Selector, choose the device where you copied the Operating System. For example, if it was a USB pen drive connected to the front USB port, choose USB-F:

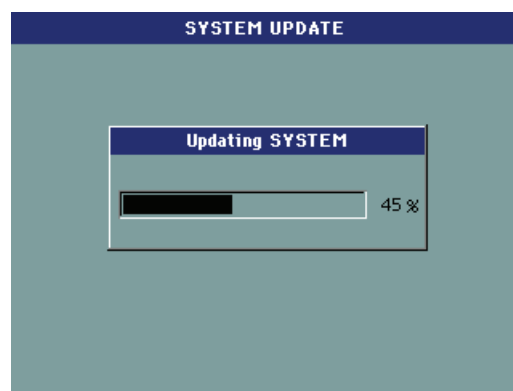


Note: If you are not able to easily select the file, please press the GLOBAL button to open the Touch Panel Calibration page, and re-calibrate the display.

6. Browse through the folders and files, until you find the “Pa800_os_v[nnn].pkg” file. When you find it, touch it and press the Select button in the display:



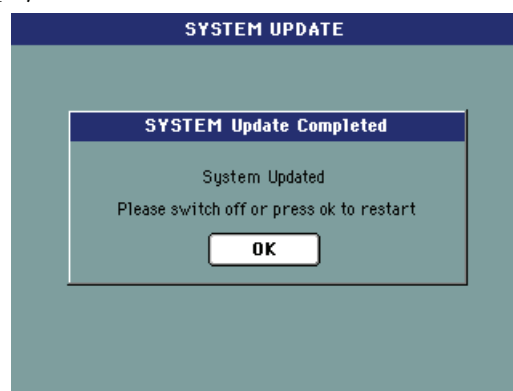
7. The file begins to be copied in the Operating System area inside the instrument. A progress bar will show the copy advancement:



Warning: Do not power the instrument off, or remove the USB device, while this procedure is running!

Note: Loading the “Pa800_os_res_v[nnn].pkg” files may take up to 10 minutes.

8. At the end of the procedure, press the OK button in the display to restart the instrument:



Loading a .BKP file

To load a “.BKP” file, use the Media > Utility > Full Restore Resources command.

Warning: Don't play the keyboard while restoring data, and stay in the Media mode. Wait until the “Wait” message disappears.

Warning: Loading this file will delete your User data, so we suggest you back-up your older data before upgrading. See “Backing-up your older data” above.

1. Copy the file “Pa800_res_v[nnn].bkp” to an USB storage device (like an USB pen or an external USB hard disk).

As an alternative, you can copy the file to the internal hard disk of the Pa800 (if installed), by using the USB Device port to connect your Pa800 to a personal computer.

2. In case you are restoring from an external USB device, connect the device to one of the USB Host ports.
3. In the Media > Utility page, select the Full Restore Resources command, then press Execute. The source device appears.
4. If needed, select a different device, by using the Device pop-up menu.
5. Browse through the files to find the backup file.
6. When the backup file (“.BKP” file) is in the display, select it and press the Restore command.
7. When done, turn the instrument off, then on again.

© 2008 Korg Italy SpA

Charger le Système d'exploitation et les Ressources Musicales du Pa800

Introduction

Korg délivre régulièrement des nouvelles versions du Système d'exploitation et des Ressources Musicales du Pa800. La dernière version peut être téléchargée dans notre site (www.korgpa.com). Une copie des données originales est également disponible dans le CD Accessory fourni avec votre instrument.

Note : En chargeant le nouveau Système d'Exploitation et les nouvelles Ressources Musicales, vous chargez également toutes les caractéristiques ajoutées par les versions précédentes. L'instrument est d'un seul coup entièrement actualisé.

Deux types de fichiers de système différents : avec extensions .PKG et .BKP

Les versions mises à jour sont fournies par Korg dans les deux formats de fichiers :

- Les fichiers dotés d'extension **“PKG”** contiennent le Système d'exploitation ou une partie des données des Ressources Musicales. Ces fichiers ne peuvent être réalisés que par Korg. Pour les charger, vous devez appliquer la procédure “Loading a .PKG file” détaillée plus bas.
- Les fichiers dotés d'extension **“BKP”** sont des copies de sauvegarde de toutes les Ressources Musicales. Ces fichiers peuvent être créés soit par Korg, soit par l'utilisateur via la commande Media > Utility > Full Resource Backup. Pour charger ce type de fichiers, utilisez la procédure “Loading a .BKP file” détaillée ci-contre.

Fichiers avec extension .PKG

Dans le CD Accessory fourni avec votre Pa800, vous trouvez les fichiers “.PKG” suivants :

Pa800_os_v[nnn].pkg. C'est le système d'exploitation. Le chargement de ce fichier ne modifie pas les données de l'utilisateur (ou User). Il suffit de le charger tel que détaillé plus bas.

Pa800_os_res_v[nnn].pkg. Ce fichier combine le Système d'exploitation et toutes les Ressources Musicales. Vous chargez ce fichier pour rétablir totalement votre Pa800 à ses données d'usine, par exemple en cas de dysfonctionnement. Le chargement de ce fichier ne modifie pas les données de l'utilisateur (ou User) ; néanmoins, on conseille d'effectuer une copie de sauvegarde de ce type de données avant de procéder au chargement de ce fichier pour actualiser les données. Voir le chapitre “Backing-up your older data” plus bas.

Note : Le chargement du fichier “Pa800_os_res_v[nnn].pkg” nécessite d'environ 10 minutes.

Astuce : Si le chargement du fichier Pa800_os_res_v[nnn].pkg ne résout pas vos problèmes de dysfonctionnement, on conseille de télécharger le programme Pa800_Format.pkg dans notre site d'accueil (www.korgpa.com) et d'appliquer les instructions fournies pour formater la mémoire interne SSD.

Fichiers avec extension .BKP

Dans le CD Accessory fourni avec votre Pa800, vous trouvez le fichier “.BKP” suivant :

Pa800_res_v[nnn].bkp. C'est un fichier contenant toutes les Ressources Musicales, y inclus les Sons, les Performances, les Styles, les Pads, les STS, le SongBook, le Voice Processor et les données de Global.

Pratiquement, ce fichier est équivalent au fichier que vous créez via la commande Media > Utility > Full Resource Backup. Pour le charger, appliquez la procédure “Loading a .BKP file” détaillée ci-contre.

Attention : Le chargement de ce fichier supprime les données de l'utilisateur (ou User) ; si vous désirez conserver ce type de données, vous devez les sauvegarder avant de procéder au chargement de ce fichier. Voir le chapitre “Backing-up your older data” plus bas.

Sauvegarder les données personnelles (ou User)

Avant de procéder au chargement des nouvelles Ressources Musicales, vous devez sauvegarder vos données personnelles précédemment enregistrées car le chargement des nouvelles Ressources Musicales sous forme de fichier “.PKG” effacera complètement toutes les données Factory et User précédentes.

Si vous ne chargez que le Système d'exploitation, vous ne devez pas procéder à la sauvegarde des données précédentes car cette opération ne remplace pas les Ressources Musicales.

Vous pouvez sauvegarder vos données de trois manières différentes. Avec les options (a) et (b), vous pouvez sauvegarder une à une les données (des paramètres spécifiques ou une banque plutôt qu'une autre), tandis que l'option (c) sauvegarde toutes les données enregistrées en une seule opération.

- Utilisez la procédure Media > Save > All pour sauvegarder toutes les données User et Favorite Style (Style, Pad, Performance, Sound/DK, PCM, SongBook, Global, Voice Processor Presets). Attention : vu que les données PCM et SongBook nécessitent d'une énorme taille de mémoire, ce paramètre est désactivé par défaut dans la boîte de dialogue Save All. Si vous désirez conserver ce type de données, vous devez cocher le paramètre correspondant.
- Si vous avez personnalisé les données de Factory (en les disposant différemment ou en remplaçant des Styles ou des Pads), vous devez afficher Media > Preferences et décochez le paramètre “Factory Style and Pad Protect”. Ensuite, vous devez sauvegarder un à la fois tous les fichiers personnalisés (ou les banques) dans un nouveau dossier avec extension “.SET”.
- Si vous désirez sauvegarder toutes les données Factory et User en une seule opération, utilisez la commande Media > Utility > Full Resource Backup. Attention : cette opération ne vous permet pas par la suite de charger un fichier (ou une banque) spécifique de la copie de sauvegarde (.BKP) que vous avez effectuée.

6 | Charger le Système d'exploitation et les Ressources Musicales du Pa800

Charger un fichier avec extension .PKG

Avertissement: Nous déconseillons le recours à cette option car, en chargeant un fichier .BKP, vous perdez tous les sons, Performances et styles des nouvelles ressources musicales. En outre, les tirettes harmoniques risquent de mal fonctionner. Réservez exclusivement cette option à des fins d'archivage. C'est d'ailleurs la seule façon d'archiver les banques "Custom Factory Sounds".

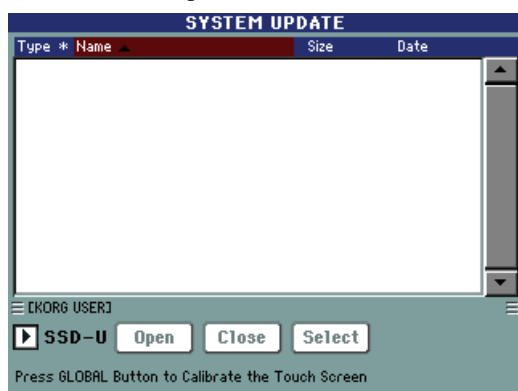
Charger un fichier avec extension .PKG

Appliquez la procédure détaillée plus bas pour charger le Système d'exploitation et/ou les Ressources Musicales fournies sous forme de fichiers ".PKG". Vous désirez, par exemple, charger le Système d'exploitation (fichier "Pa800_os_v[nnn].pkg", où [nnn] correspond au numéro de version).

1. Copiez le fichier "Pa800_os_v[nnn].pkg" dans un dispositif de mémoire USB (tels une clé USB ou un disque dur USB externe).

En alternative, vous pouvez copier le fichier dans la mémoire du disque dur interne (en option) de votre Pa800 via le port USB Device en connectant votre instrument à un ordinateur.

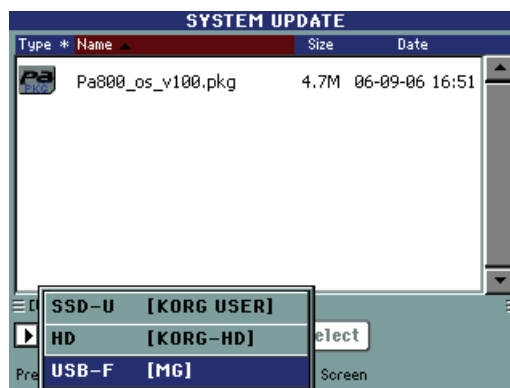
2. Mettre le Pa800 hors tension. Connectez le dispositif USB à l'une des bornes USB Host du Pa800 – indifféremment soit le port en façade [USB-F], soit celui en face arrière [USB-R] port.
3. Mettez le Pa800 sous tension en gardant enfoncé le bouton INTRO 1.
4. L'écran affiche à ce point un fichier de recherche :



Maintenant, vous pouvez relâcher le bouton INTRO 1.

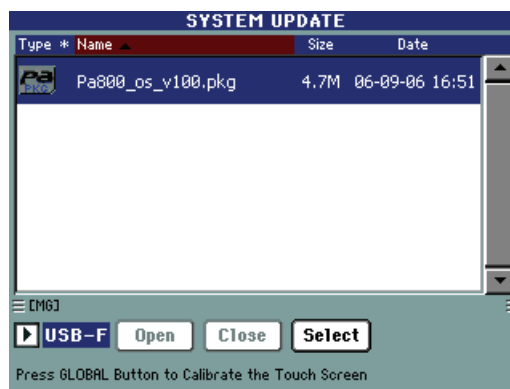
5. Dans le dispositif de sélection (ou Device Selector), choisissez le dispositif dans lequel copier le Système d'exploita-

tion. Si, par exemple, vous avez connecté une clé USB au port USB en façade, choisissez USB-F :

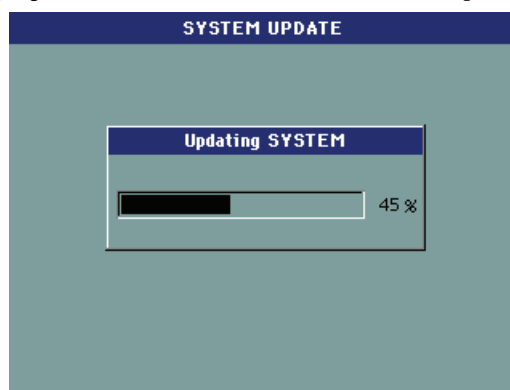


Note : Si la sélection du fichier à l'écran se révèle difficile, appuyez sur le bouton GLOBAL pour afficher la page Touch Panel Calibration et réglez les paramètres de l'écran.

6. Parcourez les dossiers et les fichiers pour trouver le fichier "Pa800_os_v[nnn].pkg". Lorsque vous l'avez trouvé, survolez-le et appuyez sur le bouton Select à l'écran :



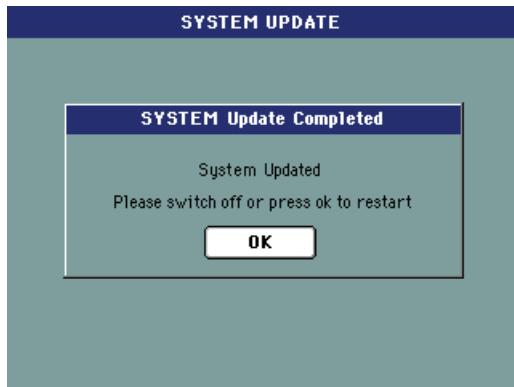
7. Le fichier commence à être copié dans la zone de l'instrument où se trouve le Système d'exploitation. Une barre progressive affiche l'état d'avancement de la copie :



Attention : Lorsque cette procédure est en cours, vous ne devez ni mettre hors tension l'instrument, ni enlever le dispositif USB connecté !

Note : Le chargement des fichiers "Pa800_os_res_v[nnn].pkg" nécessite d'environ 10 minutes.

8. Lorsque la procédure est terminée, appuyez sur le bouton OK affiché à l'écran pour redémarrer l'instrument :



Charger le fichier avec extension .BKP

Pour charger un fichier “.BKP”, utilisez la commande Media > Utility > Full Restore Resources.

Attention : Vous ne devez absolument pas jouer sur le clavier pendant une opération de rétablissement des données en mode Media. Vous devez attendre que le message “Wait” visualisé à l'écran disparaisse.

Attention : Le chargement de ce fichier supprime les données de l'utilisateur (ou User) ; si vous désirez conserver ce type de données, vous devez les sauvegarder avant de procéder au chargement de ce fichier. Voir le chapitre “Backing-up your older data” plus haut.

1. Copiez le fichier “Pa800_res_v[nnn].bkp” dans un dispositif de mémoire USB (tels une clé USB ou un disque dur USB externe).

En alternative, vous pouvez copier le fichier dans la mémoire du disque dur interne (en option) de votre Pa800 via le port USB Device en connectant votre instrument à un ordinateur.
2. Si vous actualisez vos ressources à l'aide d'un dispositif USB externe, connectez le dispositif à l'un des ports USB Host.
3. Dans la page Media > Utility, sélectionnez la commande Full Restore Resources et ensuite appuyez sur Execute. Le dispositif source est visualisé à l'écran.
4. Si nécessaire, sélectionnez un dispositif différent dans le menu à sous-menus Device.
5. Défilez les fichiers pour trouver la copie de sécurité.
6. Lorsque la copie de sécurité (fichier “.BKP”) est affichée à l'écran, sélectionnez-la et appuyez sur la commande Restore.
7. Lorsque l'opération est terminée, on conseille de mettre l'instrument hors tension et de nouveau sous tension.

Laden des Pa800-Betriebssystems und der Musik-Ressourcen

Vorweg

Korg veröffentlicht hin und wieder Aktualisierungen des Betriebssystems und der Musik-Ressourcen für das Pa800. Die jeweils aktuelle Systemversion steht auf unserer Webpage zum Download bereit (www.korgpa.com). Die beiliegende „Accessory CD“ enthält ferner das Betriebssystem, das vor der Auslieferung installiert wurde.

Achtung: Das neue Betriebssystem und die zugehörigen Ressourcen enthalten selbstverständlich auch alle Neuerungen und Verbesserungen älterer Updates.

Zwei Systemdateitypen: 'PKG' und 'BKP'

Korg stellt Updates in einem der folgenden beiden Formate zur Verfügung:

- „**PKG**“-Dateien enthalten das Betriebssystem oder einen Teil der Musik-Ressourcen. Dieser Dateityp kann nur von Korg angelegt werden. Wie man die betreffenden Daten lädt, wird unter „Loading a .PKG file“ erklärt.
- „**BKP**“-Dateien sind Archivkopien aller Musik-Ressourcen. Diese können sowohl von Korg als auch vom Anwender angelegt werden (Menübefehl „Media > Utility > Full Resource Backup“). Unter „Laden einer 'BKP'-Datei“ erfahren Sie, wie man sie lädt.

Die angebotenen 'PKG'-Dateien

Die im Lieferumfang des Pa800 enthaltene „Accessory CD“ enthält folgende „PKG“-Dateien:

Pa800_os_v[nnn].pkg. Diese Datei enthält das Betriebssystem. Beim Laden einer solchen Datei bleiben die „User“-Daten erhalten. Wie man diesen Dateityp lädt, wird weiter unter erklärt.

Pa800_os_res_v[nnn].pkg. Enthält sowohl das Betriebssystem als auch alle Musik-Ressourcen. Durch Laden einer solchen Datei können Sie den ursprünglichen Zustand des Pa800 wiederherstellen. Beim Laden einer solchen Datei werden die „User“-Daten überschrieben. Am besten archivieren Sie Ihre eigenen Einstellungen vorher. Siehe „Backing-up your older data“ unten.

Anmerkung: Das Laden einer „Pa800_os_res_v[nnn].pkg“-Datei kann bis zu 10 Minuten dauern.

Tipp: Wenn die Funktionsstörung durch Laden der Datei „Pa800_os_res_v[nnn].pkg“ nicht behoben wird, sollten Sie sich das Programm „Pa800_Format.pkg“ von unserer Webpage (www.korgpa.com) herunterladen und den internen SSD-Speicher den Anweisungen entsprechend formatieren.

Die beiliegende 'BKP'-Datei

Die im Lieferumfang des Pa800 enthaltene „Accessory CD“ enthält folgende „BKP“-Datei:

Pa800_res_v[nnn].bkp. Enthält alle Musik-Ressourcen, d.h. alle Klänge, Performances, Styles, Pad-Phrasen, STS-Speicher, SongBook-Einträge, Voice Processor-Einstellungen und Global-Daten.

Diese Datei entspricht dem Dateityp, der bei Verwendung des Menübefehls „Media > Utility > Full Resource Backup“ angelegt wird. Um sie zu laden, müssen Sie wie weiter unten beschrieben vorgehen.

Warnung: Beim Laden einer solchen Datei werden die „User“-Daten überschrieben. Am besten archivieren Sie Ihre eigenen Einstellungen vorher. Siehe „Archivieren der alten Daten“ unten.

Archivieren der alten Daten

Vor Laden neuer Musik-Ressourcen sollten Sie die intern gespeicherten Daten unbedingt archivieren. Beim Laden neuer Ressourcen als „PKG“-Datei wird nämlich der „Factory“-Bereich gelöscht. Laden Sie sie als „BKP“-Datei, so werden der „Factory“- und der „User“-Bereich gelöscht.

Vor Laden eines neuen Betriebssystems ist diese Archivierung nicht unbedingt notwendig, weil die Musik-Ressourcen während dieses Vorgangs nicht überschrieben werden.

Die internen Daten können auf drei Arten archiviert werden. Ansatz (a) und (b) haben den Vorteil, dass man die Daten hinterher einzeln oder bankweise zum Instrument übertragen kann. Mit Ansatz (c) archivierte Daten müssen hingegen immer komplett übernommen werden.

- Wählen Sie „Media > Save > All“, um alle „User“-Daten (Styles, Pad-Phrasen, Performances, Klänge/DK, PCM, SongBook, Global, Voice Processor-Presets) zu speichern. Da PCM- und SongBook-Daten in der Regel sehr umfangreich sind, werden diese Datentypen laut Vorgabe nicht im „Save All“-Dialogfenster aktiviert. Vergessen Sie also nicht, sie anzukreuzen, wenn Sie sie archivieren möchten.
- Wenn Sie die Werksdaten („Factory“) abgewandelt haben, indem Sie z.B. Styles anders geordnet oder die Pad-Zuordnungen geändert haben, darf „Factory Style and Pad Protect“ auf der Seite „Media > Preferences“ nicht angekreuzt sein. Speichern Sie die abgewandelten Dateien oder Bänke in einem neuen „SET“-Ordner.
- Verwenden Sie den Befehl „Media > Utility > Full Resource Backup“, um alle Werks- und Anwenderdaten in einem Aufwasch zu archivieren. Bedenken Sie jedoch, dass man aus solchen Archiven (.BKP) keine Einzeldateien bzw. Bänke herauslösen kann.

Warnung: Eigentlich möchten wir Ihnen von der Verwendung dieser Funktion abraten, weil beim Laden einer „BKP“-Datei alle Sounds, Performances und Styles der neuen Musik-Ressourcen verloren gehen. Außerdem verhalten sich die Zugriegel dann eventuell komisch. Verwenden Sie diese Funktion nur zum Archivieren neuer Einstellungen. Die „Custom Factory Sound“-Bänke dagegen können nur mit dieser Funktion archiviert werden.

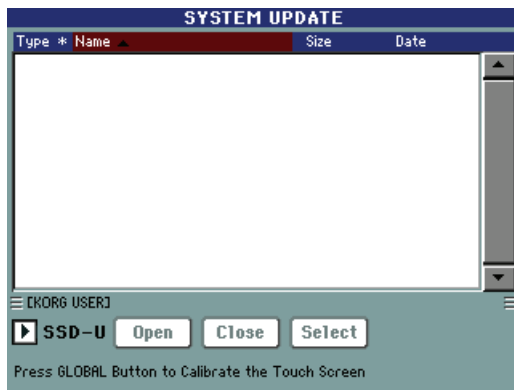
Laden einer '.PKG'-Datei

Mit folgendem Verfahren können Sie das Betriebssystem und/oder neue Musik-Ressourcen einer „.PKG“-Datei laden. In diesem Beispiel wollen wir das Betriebssystem laden (Datei „Pa800_os_v[nnn].pkg“, [nnn] vertritt die Versionsnummer).

1. Kopieren Sie die Datei „Pa800_os_v[nnn].pkg“ zu einem USB-Datenträger (z.B. einem USB-Stick oder einer USB-Festplatte).

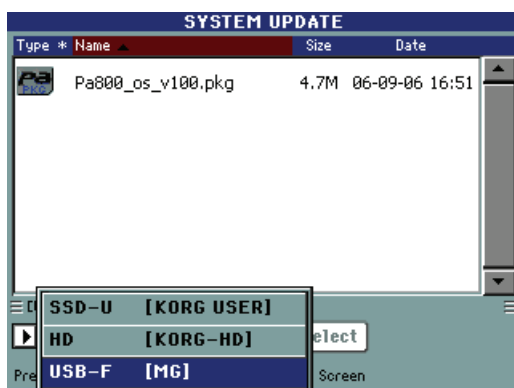
Alternativ hierzu können Sie die Datei direkt zum „SSD-U“-Bereich bzw. der internen Festplatte (optional) des Pa800 kopieren, indem Sie den USB DEVICE-Port des Pa800 mit dem Computer verbinden.

2. Schalten Sie das Pa800 aus und verbinden Sie den USB-Datenträger mit einem USB HOST-Port des Pa800 ([USB-F]= vorne, [USB-R]= hinten).
3. Halten Sie den INTRO 1-Taster gedrückt, während Sie das Pa800 einschalten.
4. Das Display zeigt ein Fenster mit einer Dateiübersicht an:



Geben Sie den INTRO 1-Taster wieder frei.

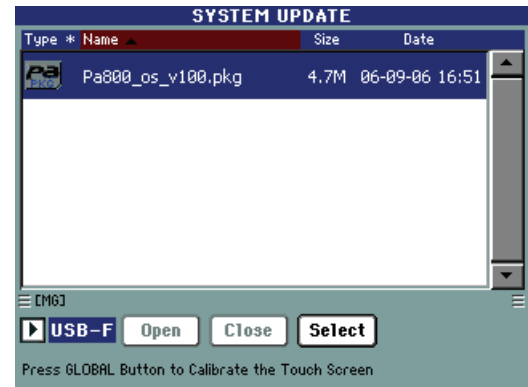
5. Wählen Sie mit der „Device“-Liste den Datenträger, zu dem Sie die Systemdatei kopiert haben. Im Falle eines USB-Sticks, den Sie an den frontseitigen USB-Port angeschlossen haben, müssen Sie „USB-F“ wählen:



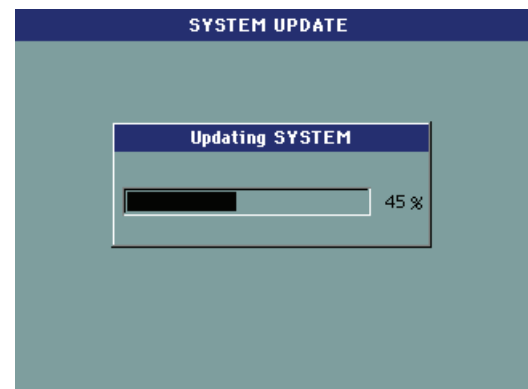
Anmerkung: Wenn Sie die Datei nur sehr umständlich anwählen können, drücken Sie den GLOBAL-Taster, um die

„Touch Panel Calibration“-Seite aufzurufen und das Display neu zu kalibrieren.

6. Suchen Sie die Datei namens „Pa800_os_v[nnn].pkg“. Drücken Sie darauf und betätigen Sie den Select-Button:



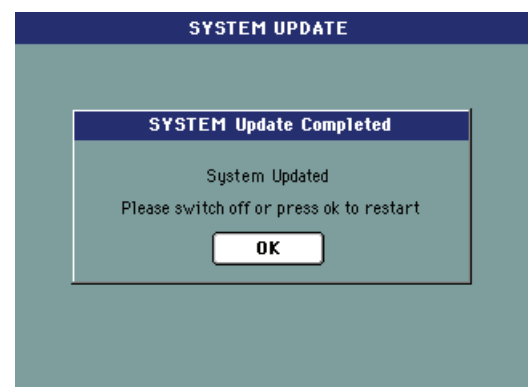
7. Die Daten werden nun zum Systembereich im internen Speicher des Instruments kopiert. Ein animierter Balken informiert Sie über den Fortgang:



VORSICHT: Solange dieser Vorgang nicht beendet ist, dürfen Sie weder das Instrument ausschalten, noch die Verbindung des USB-Datenträgers lösen!

Anmerkung: Das Laden einer „Pa800_os_res_v[nnn].pkg“-Datei kann bis zu 10 Minuten dauern.

8. Drücken Sie nach Beenden des Ladevorgangs den OK-Button, um das Instrument neuzustarten:



Laden einer '.BKP'-Datei

Zum Laden einer „BKP“-Datei müssen Sie den Befehl „Media > Utility > Full Restore Resources“ wählen.

Mit diesem Befehl können Sie eine mit „Full Backup Resources“ angelegte Archivdatei der „Factory“- und „User“-daten wieder laden.

Vorsicht: Spielen Sie niemals auf der Tastatur, während Sie im Media-Modus Archivdaten laden. Warten Sie immer, bis die „Wait“-Meldung verschwindet.

Vorsicht: Beim Laden dieser Datei werden Ihre „User“-Daten gelöscht. Daher sollten Sie Ihre eigenen Einstellungen vor Aufrufen dieses Befehls archivieren (siehe „Archivieren der alten Daten“).

1. Kopieren Sie die Datei „Pa800_res_v[nnn].bkp“ zu einem USB-Datenträger (z.B. einem Speicherstick oder einer USB-Festplatte).

Sie können die Datei aber auch zur internen Festplatte (optional) des Pa800 kopieren, indem Sie dessen USB DEVICE-Port an Ihren Computer anschließen.

2. Wenn sich die benötigten Daten auf einem externen USB-Datenträger befinden, müssen Sie ihn an einen USB HOST-Port anschließen.
3. Wechseln Sie zur Seite „Media > Utility“, wählen Sie den „Full Restore Resources“-Befehl und drücken Sie „Execute“. Der Quelldatenträger wird angezeigt.
4. Falls notwendig, können Sie in der „Device“-Liste einen anderen Datenträger wählen.
5. Suchen Sie in der Übersicht die gewünschte Archivdatei.
6. Wenn die Backup-Datei („BKP“) bereits im Display angezeigt wird, müssen Sie sie wählen und „Restore“ drücken.
7. Schalten Sie das Instrument danach aus und wieder ein.

© 2008 Korg Italy SpA

Caricare il Sistema operativo e le Risorse musicali di Pa800

Introduzione

Korg rilascia regolarmente nuovi aggiornamenti per il Sistema operativo e le Risorse musicali per il Pa800. Le ultime versioni possono essere scaricate dal nostro sito internet (www.korgpa.com). Una copia dei dati originali è inoltre disponibile sull'Accessory CD incluso insieme al vostro strumento.

Nota: Il caricamento del nuovo Sistema Operativo e delle nuove Risorse Musicali aggiunge anche tutte le funzioni delle versioni precedenti.

I due tipi di file di sistema: .PKG e .BKP

Gli aggiornamenti rilasciati da Korg possono essere sotto forma di due diversi formati di file:

- File **“.PKG”** contenenti il Sistema operativo, oppure una parte delle Risorse musicali. È un tipo di file proprietario di Korg, e può essere caricato utilizzando la procedura descritta a seguire nel paragrafo “Loading a .PKG file”.
- File **“.BKP”**, ossia versioni di back-up comprendenti l'intero database delle Risorse musicali. Questi file possono essere creati da Korg o dall'utente stesso, utilizzando il comando Media > Utility > Full Resource Backup. Per caricarli, seguite la procedura “Caricare i file .BKP” descritta più avanti.

I file .PKG forniti

L'Accessory CD incluso con il vostro Pa800 contiene i seguenti file “.PKG”:

Pa800_os_v[nnn].pkg. Il Sistema operativo. Il caricamento di questo file non determina alcuna modifica dei vostri dati User. Per effettuarne il caricamento, seguite la procedura descritta più avanti.

Pa800_os_res_v[nnn].pkg. File che combina il Sistema operativo e tutte le Risorse musicali. Caricando questo file potete riportare il vostro Pa800 nelle condizioni originali, cosa che potrebbe rendersi necessaria in caso di malfunzionamento. Il caricamento di questo file determina la cancellazione di tutti i dati User, per cui vi consigliamo di eseguirne il back-up (copia di sicurezza) prima di effettuare l'aggiornamento. Consultate “Backing-up your older data” a seguire.

Nota: Il caricamento dei file Pa800_os_res_v[nnn].pkg potrebbe richiedere fino a 10 minuti per poter essere completato.

Suggerimento: Se il caricamento del file Pa800_os_res_v[nnn].pkg non dovesse risolvere il malfunzionamento, vi suggeriamo di prelevare il programma Pa800_Format.pkg dal nostro sito web (www.korgpa.com), e di seguire le istruzioni fornite con il programma per formattare la memoria SSD interna.

I file .BKP forniti

L'Accessory CD incluso con il vostro Pa800 contiene il seguente file “.BKP”:

Pa800_res_v[nnn].bkp. Tutte le Risorse musicali, inclusi tutti i dati relativi a Sound, Performance, Style, Pad, STS, SongBook, Voice Processor e Global.

Il file equivale a quello ottenibile con il comando Media > Utility > Full Resource Backup. Per caricarlo, Per caricarli, seguite la procedura “Caricare i file .BKP” descritta più sotto.

Il caricamento di questo file determina la cancellazione di tutti i dati User, per cui vi consigliamo di eseguirne il back-up (copia di sicurezza) prima di effettuare l'aggiornamento. Consultate “Backing-up your older data” a seguire.

Back-up dei dati utente

Prima di caricare le nuove Risorse musicali, vi suggeriamo di eseguire un back-up (copia di sicurezza) dei vostri vecchi dati. Il caricamento delle nuove Risorse musicali nel formato “.PKG” determinerà la completa cancellazione dei dati di fabbrica (Factory), mentre il caricamento nel formato “.BKP” cancellerà sia i dati Factory che quelli User.

Il back-up non è necessario se intendete caricare il solo sistema operativo, poiché questo tipo di operazione non causa la sovrascrittura delle Risorse musicali.

Per effettuare il back-up avete a disposizione tre opzioni: (a) e (b) vi consentono di recuperare in seguito voci e dati individuali (ad esempio un singolo Sound o un banco), mentre l'opzione (c) vi permette di ripristinare solo l'intero pacchetto dati.

- Utilizzate la procedura Media > Save > All per salvare tutti i dati User e Favorite Style (Style, Pad, Performance, Sound/DK, PCM, SongBook, Global, Preset del Voice Processor). Dato che i dati PCM e SongBook possono raggiungere dimensioni in byte ragguardevoli, nella finestra di dialogo Save All troverete l'opzione di salvataggio disabilitata. Se tuttavia desiderate salvarli lo stesso, selezionate i parametri corrispondenti.
- Nel caso in cui abbiate personalizzato i dati dell'area Factory (cioè le impostazioni di fabbrica, ad esempio riorganizzando o sostituendo Style e Pad), andate a Media > Preferences, e rimuovete il segno di spunta dal parametro “Factory Style and Pad Protect”. Salvate quindi individualmente i file o i banchi personalizzati in una nuova cartella “.SET”.
- Per salvare tutti i dati Factory e User con una singola operazione, utilizzate il comando Media > Utility > Full Resource Backup. Tenete a mente però che in seguito non potrete ripristinare singolarmente file e banchi dal risultante file di backup (.BKP).

Attenzione: Non si consiglia la scelta di questa opzione, perché il caricamento di un file .BKP causerebbe la perdita dei Sound, Performance e Style aggiunti dalle nuove Risorse musicali, e inoltre i Drawbar potrebbero non funzionare correttamente. Usate questa opzione solo per effettuare un'archiviazione. Si tratta, inoltre, dell'unico modo disponibile per effettuare il backup dei banchi di Sound Factory modificati dall'utente.

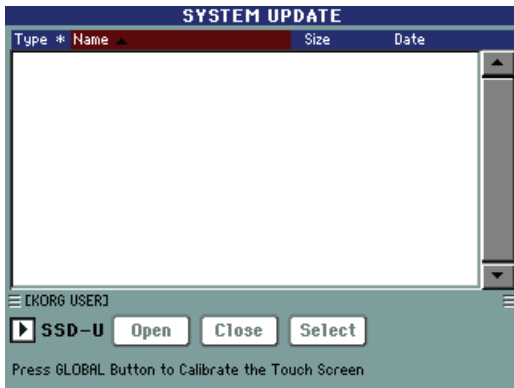
Caricare i file .PKG

La procedura descritta in questo paragrafo illustra come caricare il Sistema operativo e/o le Risorse musicali, cioè il file con estensione “.PKG”. Nel nostro esempio, caricheremo il solo Sistema operativo (file “Pa800_os_v[nnn].pkg”, dove [nnn] indica il numero dell’ultima versione).

1. Copiate il file “Pa800_os_v[nnn].pkg” su un supporto di memorizzazione USB (come ad esempio una pen-drive USB o un hard disk esterno USB).

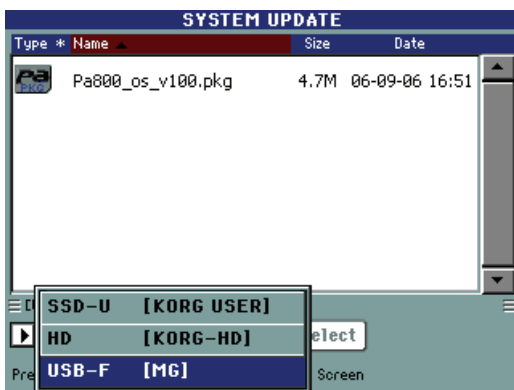
In alternativa, copiate il file sull’hard disk interno allo strumento (se installato), utilizzando la porta USB Device per collegare il Pa800 a un personal computer.

2. Spegnete il Pa800 e collegate il dispositivo USB a una delle porte USB Host del Pa800 – quella frontale [USB-F] o quella posteriore [USB-R].
3. Tenete premuto il tasto INTRO 1 e accendete il Pa800.
4. Sul display apparirà un browser per la selezione dei file:



Rilasciate il tasto INTRO 1.

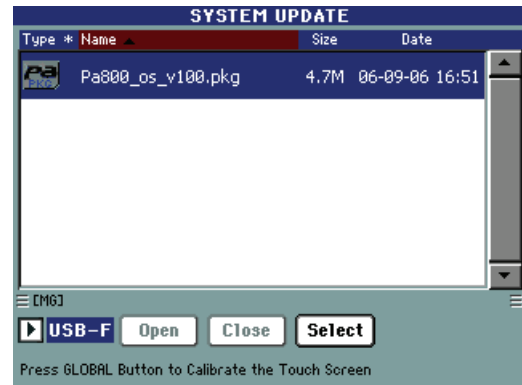
5. Con il pulsante Device Selector, scegliete il dispositivo sul quale avete copiato il Sistema operativo. Se ad esempio avete copiato il file su una pen-drive USB e collegato quest’ultima alla porta USB frontale, scegliete USB-F:



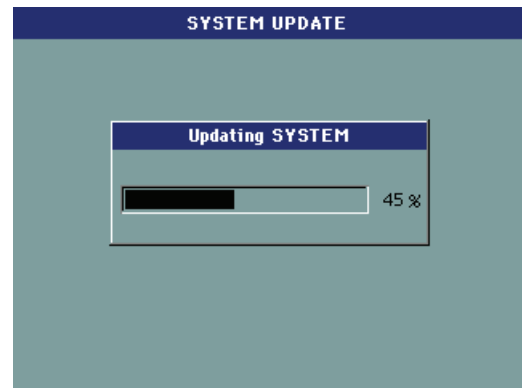
Nota: Nel caso in cui la selezione del file dovesse risultare difficile a causa di un non perfetto contrasto del display, premete

il tasto GLOBAL per aprire la pagina Touch Panel Calibration, e ricalibrate lo schermo.

6. Navigate nella directory di file e cartelle fino a individuare il file denominato “Pa800_os_v[nnn].pkg”. Una volta trovato, toccatelo e selezionate il pulsante Select sul display:



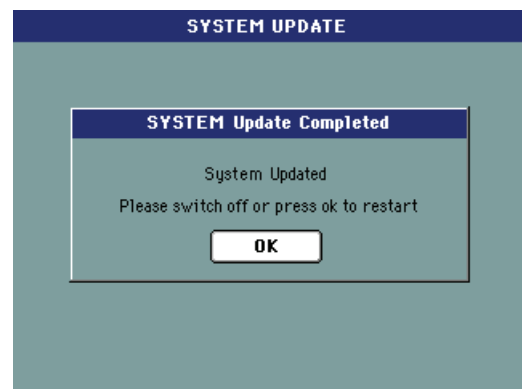
7. Lo strumento inizia così la copia del file sull’area interna dedicata al Sistema operativo. Sul display apparirà una barra per indicare il progresso dell’operazione di trasferimento:



Attenzione: Evitate di spegnere lo strumento o rimuovere il dispositivo USB mentre è in corso il trasferimento del file!

Nota: Il caricamento dei file Pa800_os_res_v[nnn].pkg” potrebbe richiedere fino a 10 minuti per poter essere completato.

8. Al termine del trasferimento, premete il pulsante OK sul display per riavviare lo strumento:



Caricare i file .BKP

Per caricare un file “.BKP”, usate il comando Media > Utility > Full Restore Resource.

Attenzione: Evitate di suonare la tastiera durante il ripristino dei dati, e rimanete in ambiente Media. Attendete che il messaggio “Wait” scompaia sul display prima di eseguire qualsiasi operazione.

Attenzione: Il caricamento di questo file cancellerà tutti i dati User, quindi vi suggeriamo di effettuare un back-up dei vecchi dati prima di procedere. Vedi “Back-up dei dati utente” più sopra.

1. Copiate il file “Pa800_res_v[nnn].bkp” su un supporto di memorizzazione USB (come ad esempio una pen-drive USB o un hard disk esterno USB).

In alternativa, copiate il file sull’hard disk interno allo strumento (se installato), utilizzando la porta USB Device per collegare il Pa800 a un personal computer.

2. Se desiderate effettuare il ripristino da un dispositivo USB esterno, collegatelo a una delle porte USB Host del Pa800.
3. Nella pagina Media > Utility, selezionate il comando Full Restore Resources e premete il pulsante Execute per aprire il dispositivo sorgente.
4. Se necessario, utilizzate il menu a comparsa Device per selezionare un dispositivo di memorizzazione differente.
5. Navigate tra i file per localizzare il file di backup.
6. Una volta visualizzato sul display il file di back up (quello con estensione “.BKP”), effettuatene la selezione ed infine premete il pulsante Restore.
7. Al termine del ripristino, spegnete e riaccendete lo strumento.

© 2008 Korg Italy SpA

Cargar el Sistema Operativo del Pa800 y los Recursos Musicales

Introducción

Korg lanza regularmente nuevas actualizaciones del Sistema Operativo y Recursos Musicales del Pa800. Las versiones más recientes pueden descargarse desde nuestra página Web (www.korgpa.com). Asimismo se incluye una copia de los datos originales en el Accessory CD que se incluye con el instrumento.

Nota: Con la carga del nuevo Sistema Operativo y los Recursos Musicales, también se cargan todas las prestaciones añadidas de las actualizaciones previas.

Dos tipos diferentes de Archivos de sistema: .PKG y .BKP

Las actualizaciones pueden ser suministradas por KORG en uno de estos dos tipos de Archivo:

- **“PKG”** que contienen el Sistema operativo, o datos parciales de Recursos Musicales. Estos Archivos slo pueden ser configurados por KORG. Para cargarlos, use el procedimiento para “Cargar un Archivo .PKG” que se describe a continuacin.
- **“BKP”** son copias de seguridad de los Recursos Musicales completos. Estos Archivos pueden ser creados por KORG o por el usuario mediante el comando Media > Utility > Full Resource Backup. Para cargarlos use el procedimiento “Cargar un Archivo .BKP”, que se describe a continuación.

Los Archivos .PKG suministrados

El Accessory CD que viene con el Pa800 contiene los siguientes Archivos “PKG”:

Pa800_os_v[nnn].pkg. Este es el Sistema Operativo. Si carga este Archivo no modificará sus datos de usuario. *Cárguelo usando el procedimiento descrito a continuación.*

Pa800_os_res_v[nnn].pkg. Este combina el Sistema Operativo y todos los Recursos Musicales. Cargue este Archivo para inicializar completamente su Pa800 a su situación original, por ejemplo en caso de un mal funcionamiento. *Al cargar este Archivo se modificarán los datos de usuario, de manera que realice una copia de seguridad de los mismos antes de instalarlo. Consulte “Realizar una copia de seguridad de sus datos” a continuación.*

Nota: Cargar los Archivos “Pa800_os_res_v[nnn].pkg” puede tardar hasta 10 minutos.

Consejo: Si la carga del fichero “Pa800_os_res_v[nnn].pkg” no resuelve el problema de malfuncionamiento le sugerimos que descargue el programa “Pa800_Format.pkg” de nuestra página web (www.korgpa.com), y siga las instrucciones para formatear la memoria interna SSD.

El Archivo .BKP suministrado

El Accessory CD que viene con el Pa800 contiene el siguiente Archivo .BKP :

Pa800_res_v[nnn].bkp. Estos son todos los Recursos Musicales, incluyendo todos los Sonidos, Performances, Estilos, Pads, STSs, SongBook, Voice Processor y datos Globales.

Este es el equivalente al Archivo que puede crear con el comando Media > Utility > Full Resource Backup. Para cargarlo, use el procedimiento “Cargar un Archivo .BKP”, que se describe a continuación.

Atención: Al cargar este Archivo se borrarán los datos de usuario, de manera que realice una copia de seguridad de los mismos antes de instalarlo. Consulte “Realizar una copia de seguridad de sus datos” a continuación.

Realizar una copia de seguridad de sus datos

Antes de cargar nuevos Recursos Musicales, debe realizar una copia de seguridad de sus datos. Si carga los nuevos Recursos Musicales se borrarán completamente los datos de Fábrica y cargarlos Como un fichero .PKG borrará tanto los datos de Usuario como los de Fábrica.

La copia de seguridad de los datos no es necesaria cuando se carga solamente el Sistema Operativo, ya que esta operación no elimina los Recursos Musicales existentes.

Hay tres opciones para realizar una copia de seguridad de sus datos. Las opciones (a) y (b) le permiten recuperar más tarde datos individuales (elementos o bancos), mientras que la opción (c) solamente le permitirá restaurar completamente los datos guardados.

- Use el procedimiento Media > Save > All, para guardar todos los datos User y Favorite Style (Style, Pad, Performance, Sound/DK, PCM, SongBook, Global, Voice Processor Presets). Los datos PCM y SongBook pueden ocupar mucho espacio, de manera que su guardado está desactivado por defecto en el cuadro de dialogo Save All. Si desea guardarlos, active los Parámetros correspondientes.
- Si ha cambiado el área de datos de fábrica Factory (cambiando o reemplazado estilos o Pads), vaya a Media > Preferences, y desactive el Parámetro “Factory Style and Pad Protect”. Después guarde de forma individual el Archivo o Banco cambiado en una nueva carpeta “.SET”.
- Si desea guardar todos los datos de fábrica y usuario en una sola operación, use el comando Media > Utility > Full Resource Backup. Por favor tenga en cuenta que no podrá cargar Archivos independientes o bancos del Archivo de copia de seguridad (.BKP).

Precaución: No recomendamos el uso de esta opción, ya que la carga de un fichero .BKP borra todos los nuevos Sonidos, Performances y Estilos de los nuevos recursos musicales, y los tiradores (drawbars) pueden funcionar incorrectamente. Utilice esta función únicamente como método de archivo. Esta es la única opción para hacer una copia de seguridad de los sonidos de fábrica.

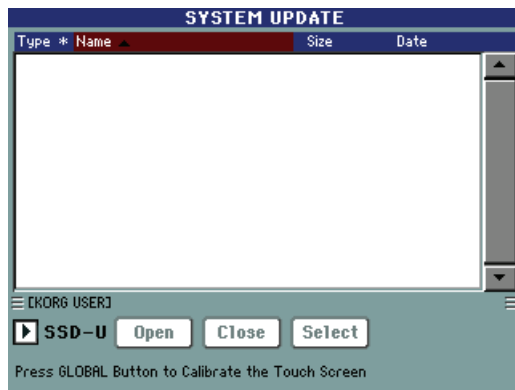
Cargar un Archivo .PKG

El siguiente procedimiento le permite cargar el Sistema Operativo y/o los Recursos Musicales suministrados como Archivo “.PKG”. Como ejemplo, vamos a cargar el Sistema Operativo (Archivo “Pa800_os_v[nnn].pkg”, donde [nnn] es el número de la versión más reciente).

1. Copie el Archivo “Pa800_os_v[nnn].pkg” a un dispositivo de almacenamiento USB (como un USB pen o un disco duro USB externo).

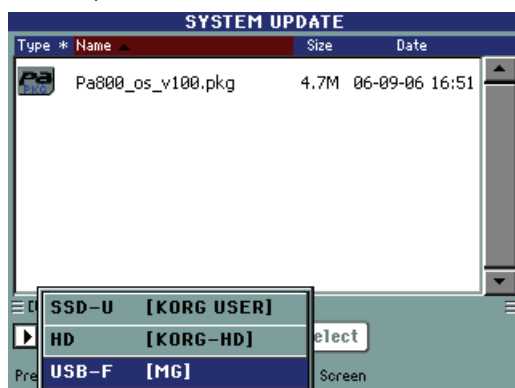
Como alternativa, puede copiar el Archivo al disco duro interno del Pa800 (si instalado), usando el puerto USB Device para conectar su Pa800 a un ordenador personal.

2. Apague el Pa800, y conecte el dispositivo USB a uno de los puertos USB Host del Pa800 – puede usar el Frontal [USB-F] o Posterior [USB-R].
3. Encienda el Pa800 mientras mantiene pulsado el botón INTRO 1.
4. Aparecerá un navegador de Archivos en la pantalla:



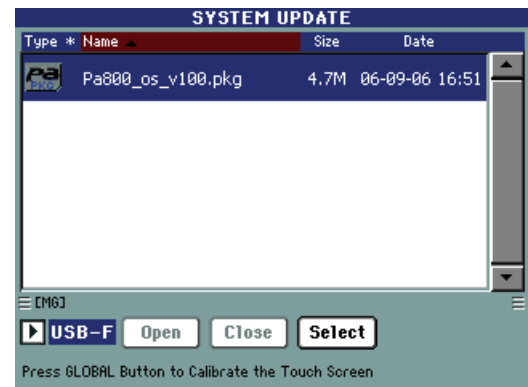
Ahora ya puede soltar el botón INTRO 1.

5. En el selector de dispositivos Device Selector, elija el dispositivo en el cual ha copiado su sistema operativo. Por ejemplo, si era un dispositivo USB pen conectado al puerto USB frontal, elija USB-F:

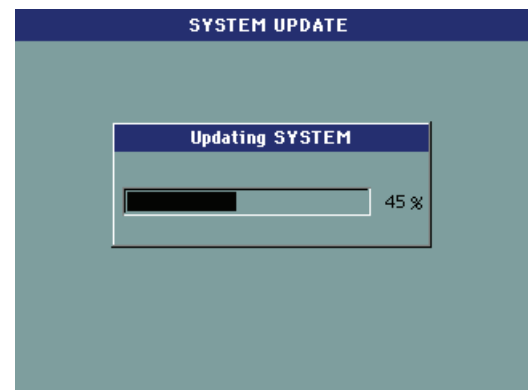


Nota: Si no puede Seleccionar el Archivo con facilidad, Pulse el botón GLOBAL para abrir la Página Touch Panel Calibration y vuelva a calibrar la pantalla.

6. Navegue por las carpetas y Archivos, hasta que encuentre el Archivo “Pa800_os_v[nnn].pkg”. Cuando lo encuentre, tóquelo y Pulse el botón Select en la pantalla:



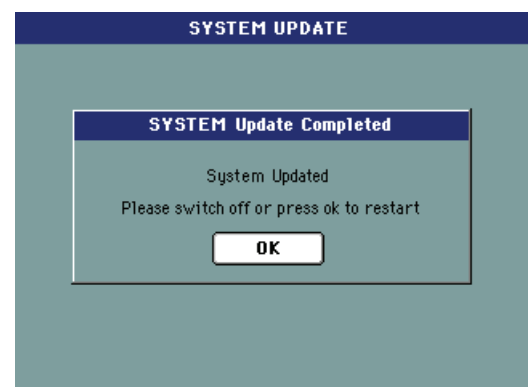
7. El Archivo copiará el Sistema Operativo en el instrumento. Un gráfico de barra mostrará el proceso de copia:



Aviso: ¡No apague el instrumento, ni retire el dispositivo USB, mientras se lleva a cabo este procedimiento!

Nota: La carga de Archivos “Pa800_os_res_v[nnn].pkg” puede tardar hasta 10 minutos.

8. Al final del procedimiento, Pulse el botón OK en la pantalla para reiniciar el instrumento:



Cargar un Archivo .BKP

Para cargar un fichero “.BKP” use el comando Media > Utility > Full Restore Resources.

Aviso: No toque el teclado mientras dure la carga y permanezca en el modo Media. Espere hasta que el mensaje “Wait” desaparezca.

Aviso: La carga de este fichero borra los datos de Usuario, por lo que le recomendamos que haga una copia de seguridad antes de actualizar.

1. Copie el Archivo “Pa800_res_v[nnn].bkp” a un dispositivo de almacenamiento USB (como un USB pen o un disco duro USB externo).

Como alternativa, puede copiar el Archivo al disco duro interno del Pa800 (si instalado), usando el puerto USB Device para conectar su Pa800 a un ordenador personal.

2. En el caso de que recupere los datos de un dispositivo USB externo, conecte el dispositivo a uno de los puertos USB Host.
3. En la página Media > Utility, seleccione el comando Full Restore Resources y pulse Execute. Aparecerá el dispositivo origen.
4. Si fuera necesario, seleccione otro dispositivo de origen usando el menú desplegable Device.
5. Busque en la lista de ficheros del fichero de backup.
6. Cuando el fichero de backup esté seleccionado (“.BKP”) en la pantalla, selecciónelo y pulse el comando Restore.
7. Cuando termine la carga apague y vuelva a encender el teclado.

© 2008 Korg Italy SpA